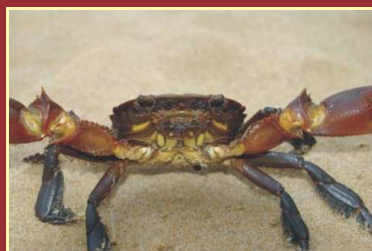




## Inhoud

Redaksioneel	Bl 1
Status van Projekte	Bl 2
Nuusbrokkies	Bl 4
Mariene Nuus	Bl 6
Grondsake	Bl 9
Kompetiese	Bl 10
Befondsing	Bl 11
Stedelike Bewarea	Bl 14
Seekos Gids	Bl 16



**Trustees:**  
**Chris van MelleKamp**  
 (Voorsitter)  
**Lindy Rodwell**  
**James van Hasselt**  
**Guy Hayward**  
**Geoff McIlleron**

## Redaksioneel

### 'n Afskeidsboodskap van Peet Joubert

*Ons moes in Augustus met swaar harte van Peet Joubert afskeid neem ....Hy is alom bekend op die Tuinroete vir sy onvermoeide werk om hierdie pragtige stuk van die kus te bewaar. Hy was ten tye van sy aftrede die Besigheidsbestuurder van die Knysna se-Meer en Bos area. Peet het gedurende die 28 jaar wat hy aan SANParke verbonde was, talle projekte van stapel gestuur en het ten nouste met verskeie gemeenskappe saamgewerk om bewaringsprojekte te implementeer. Ons wens Peet 'n gelukkige aftrede toe ... wat, gedagtig aan Peet se passie en energie, bepaald nie 'n tyd van stilstand gaan wees nie. Hy deel vervolgens van sy gedagtes met ons....*

Ek glo nie dis vir my nodig om oor die skoonheid van die Tsitsikamma Nasionale Park uit te wy nie. Die meeste van hierdie nuusbrief se lesers, het reeds 'n baie noue band met Nature's Valley en ken dus die kabbelende strome, die sondeurdrenke bos-openings, die oeroue kuslyn en die ongelooflike natuurskoon van die area.

As 'n natuurbewaarder in diens van die Suid-Afrikaanse Nasionale Parke het ek die afgelope (28) kon ervaar hoe interessante tendense hulself ontvou het. Gedurende die vroeë 90's was daarop toegespits om spesies te red deur habitate te voorsien en om alle vorme van lewe van die menslike bevolking wat besig is om uit sy nate te bars, te red. Heinings is opgerig om mense uit te hou en natuurlewe in te hou, met die konsessie dat diegene wat in staat was om te betaal vir die voorreg om 'n nasionale park te besoek, die parke kon besoek. Dit het 'n mate van inkomste om die parke te onderhou, voorsien.

Met verloop van tyd het hierdie "eksklusiewe natuurlewe benadering" geleidelik begin plek maak vir 'n mensgesentreerde benadering tot bewaring met die klem op die mens se omgewingsrol en waarvolgens die mensdom as deel van 'n globale ekosisteem beskou is. Hierdie benadering kom ook na vore in die model wat deur die Nasionale Regering gebruik word en in die benadering waarvolgens die drie fundamentele waardes, naamlik die ekonomiese, sosio-politieke en natuurlike omgewing in enige omgewingsbesluitneming, hetsy ten opsigte van 'n Nasionale Park of daarbuite, in ag geneem moet word.

Dit het bykomende uitdagings aan almal wat by die bewaring van

habitate en natuurlewe betrokke is gestel. Aan die een kant is daar 'n enorme bron van kennis, kundigheid en 'gewillige hande' in die burgerlike samelewing wat graag van diens wil wees. Aan die ander kant word bewaringsgebiede dikwels beskou as 'n 'onbenutte' hulpbron wat water en grond vir talle landelike gemeenskappe wat sukkel om 'n bestaan te voer, kan bied en waaruit hulle wel 'n bestaan kan maak. Een van die grootste toetse waarvoor bewaring te staan gekom het, is om 'n balans te vind tussen 'bewaring' en 'behoeftevoorsiening', onder die besef dat ten einde ongerepte habitate te bewaar, armoede en sosiale kwessies in aanliggende gemeenskappe aangespreek moet word en dat daar 'n simbiose tussen parke en mense moet wees. Die uitdaging vandag is om wys genoeg te wees om werklike gemeenskapsbehoeftes raak te sien en om te kan onderskei tussen behoefte enersyds en begeerte en hebsug andersyds. Die kuns is om laasgenoemde te vermy en eersgenoemde te verlig!

Die gemeenskap van Nature's Valley het deur die werk van die Nature's Valley Trust hierdie uitdaging aanvaar en dit kan as bloudruk geld vir NRO's wat aan Nasionale Parke grens. Die vennootskap wat tussen die Nature's Valley Trust en die Tsitsikamma Nasionale Park tot stand gekom het, het in 'n simbiotiese vennootskap ontwikkel en op die wyse het die Nature's Valley Trust met sy projekte daarin geslaag om die Tsitsikamma Nasionale Park by te staan en is op sy beurt weer deur die Park bygestaan in pogings om in die behoeftes van die armer gemeenskappe op die westelike grens van die Park te voorsien. Sulke samewerking tussen die burgerlike gemeenskap, NRO's en staatsdepartemente is tot almal se voordeel. Laat ons wys wees en hierdie goeie werk voortsit..

Credo Mutwa het die volgende in 'n artikel (*African Environmental Tradition, Enviropaedia, 2002*) geskryf: *"The prevention of Gondwanaland's demise must not be made into something that belongs only to scientists; it must be the national duty of every one of us, no matter how high in the ladder of modern life or how low in that ladder one happens to be standing."*

Peet Joubert

## Status van Projekte

➔ **Kusfynbos en die Brenton Bloutjie:** Soos in ons vorige nuusbrieff berig, kan ons ongelukkig nie enige teenwoordigheid van Brenton Bloutjies in Nature's Valley bevestig nie. Die aanvanklike rede vir die vestiging van die fynbosreservaat was om 'n verteenwoordigende voorbeeld van die skaars kusfynbos wat hier voorkom, te bewaar en daarmee sal ons voortgaan. 'n Aansoek om befondsing is ingedien. Dit maak voorsiening vir die bywerking en vertaling van kennisgewingborde en hulpbronne, die onderhoud van die reservaat en voetpaadjies en die monitering van vegetasie en miere wat op die reservaat voorkom.

Die lente kom altyd as 'n verrassing en soos wat elke jaar die geval in die Fynbosreservaat is, verleen die Erikas luister aan die lente met hulle opvallende kleur en die swaardlelies blom in volle glorie.

Dit is die seisoen van hoop en nuwe lewe ... en in die gees daarvan sal ons ons oë bly oophou vir 'n blou gefladder in die lug.

**Vennootskappe:** Kaap Natuur, die Green Trust en die WWF-SA, die Tony & Lisette Lewis Stigting, Dave Edge, Professor Roy Lubke, die Bietou-Munisipaliteit, Suid-Afrikaanse Nasionale Parke (SANParke), Willing Workers in South Africa (WWISA)

➔ **Die Phyl Martin-Park:** Teen die einde van September behoort die mure van die hut voltooi te wees, met graffiti en al. Elke muur sal 'n bepaalde habitatema uitbeeld ... bos, fynbos en die see. Ons wil u aanmoedig om die skulpversameling, herbarium en opvoedkundige boeke te kom besigtig.

**Vennootskappe:** Die Bietou-Munisipaliteit, die WWF-SA, Leni du Plessis, die Nature's Valley Belastingbetalersvereniging (Komitee vir Openbare Ruimtes), WWISA

➔ **Die Opaal-vleigebied/Erf 380:** Ons het met skok en teleurstelling van die Bietou-Munisipaliteit verneem dat Erf 380, wat vir die voorgestelde vleigebied

geoormerk was, wel by die grondoudit ingesluit is en ons is derhalwe nie in 'n posisie om enige projekte op die erf aan te pak nie. Die oorspronklike ouditdokument wat aanvanklike versprei was, word tans hersien en ons verneem dat dit teen Oktober 2007 voltooi behoort te wees vir verdere openbare insette en kommentaar. Die projek se befonders, CEPF (Critical Ecosystem Partnership Fund) is hieromtrent ingelig en ons wag tans op hulle reaksie na aanleiding van projekfondse wat nie aangewend is nie.

Alle voorbereidende ondersoeke en opnames is reeds vir die projek gedoen en kwotasies om die werk op Erf 380 te onderneem, is ook reeds ingewin. Alles is dus in plek om met die projek voort te gaan, sodra ons die groen lig daarvoor sou kry.. 'n Opvoedkundige hulpbron vir kinders is reeds ontwikkel en inligtingsborde wat daarop gerig is om besoekers se besoek aan 'n vleigebied sinvol en leersaam te maak, is ook reeds ontwerp.

**Vennootskappe:** die Critical Ecosystem Partnership Fonds (CEPF), Kaap Natuur, Working for Wetlands, NVBV, SANParke

➤ **Die Soutrivier:** Daar was die afgelope ruk opwindende verwikkelings wat ons planne vir verdere navorsing oor die Soutrivier en ander Tsitsikammarië betref. (Sien ook die Nuusbrokkies). Na redelik breedvoerige gesprekvoering met die Tafelbergfonds, is 'n loodskomitee in die lewe geroep om die voorgestelde navorsing oor die makro-ongewerweldes in elf riviere in die Tsitsikamma-streek te monitor.

Ons is besonder verheug oor hierdie ontwikkelings, want na jare se pogings het ons pas goedkeuring van die Tafelbergfonds gekry vir die eerste fase van 'n projek wat die bewaring van riviere in die Tsitsikamma-streek ten doel het.

- **Bestaande navorsing:** Dr Ferdy de Moor gaan voort met inwinning van data en soos in die verlede is temperatuurregisters weer in Augustus vervang. Dit het maar bibberend en bewend gegaan toe ons in die ysige water na die dataregisters moes soek. Die data wat so ingewin word, sal ook van waarde vir die voorgestelde nuwe navorsingsprojek wees en skep 'n waardevolle basis wat tot verdere insigte ten opsigte van hierdie rivierstelsels kan lei.

**Vennootskappe:** Dr Ferdy de Moor (Albanië-Museum), die Tafelbergfonds, SANParke, die Departement van Waterwese en Bosbou, C.A.P.E., die Bietou-Munisipaliteit, die Eden Distriksmunisipaliteit en die Tuinroete Inisiatief.

➤ **Tsitsikamma Ekogidse** (sien ook artikel hieronder): Die gidse gaan van krag tot krag en volg alle bemerkings- en opleidingsgeleenthede wat hul mag voordoën, op. Daar is onlangs met Bietou Toerisme, wat die gidse se werk ten volle ondersteun, vergader. Daar bestaan ook 'n moontlikheid van nouer samewerking tussen die gidse en Ingwe Forest Adventures en hulle jeuggroepe. 'n Vrywilliger van België gaan gedurende September die gidse met besigheids- en bemerkingsplanne help om hul besigheid verder te verfyn.

**Vennootskappe:** SANParke, die Bietou-Munisipaliteit, WWISA, die NC-IUCN, Storms River Adventures, Bitou Tourism, Bhejane 4X4 Adventures.

➤ **Omgewingsopvoedkundige program:** Na die goedkeuring van twee befondingsaansoeke wat aan Project Aware en die WWF-SA voorgelê is, sal ons nou oor die volgende paar weke die hulpbronne en logistiek in plek kry om ons onderwaterklaskamer tydens Mariene Week van stapel te stuur. Hier by ons gaan Mariene Week 'n volle maand duur en in die tyd sal 600 kinders die geleentheid kry om te ontdek wat onder in die see aangaan. Die ekogidse sal die leerders in groepe van 15 op 'n opvoedkundige staptog na die Soutriviermonding neem. Hulle sal toegerus

word met dryftoerusting, duikbrille en snorkels en sal ook 'n handboek ontvang. Hulle sal eers vertrouwd gemaak word met die toerusting voordat hulle in die water op hulle eie ontdekkingsgog kan gaan. Die groepe sal vergesel word van 'n lewensredder. Die ORCA-Stigting en Eko-Skole in die area is ons vennote met hierdie projek..

Gedurende Oktober gaan ons twee Adopt-a-Beach-kampe in Nature's Valley vir leerders van die laerskole in die Craggs en in Coldstream aanbied. Die kampe sal met Internasionale Strandopruimdag saamval en ons gaan hoofsaaklik op die rotse in Nature's Valley, waar heelwat rommel en gemors wat deur hengelaars agtergelaat word, konsentreer. Datavorsms sal ingevul en aan die Nasionale Kantoor gestuur word as deel van 'n nasionale oudit van afval wat van Suid-Afrikaanse strande verwyder is. Hierdie inligting word dan weer deurgegee na 'n internasionale databasis.

### **ONS OPREGTE DANK AAN BRAM EN CHANTAL VERVEIJ WAT GAAN HELP OM DIE KOSONKOSTE VIR DIE KAMPE TE DRA!**

Ons omgewingsopvoedkundige handboekies is hersien en is in lyn met die nasionale kurrikulum aangepas. Hierbenewens is 'n omgewingsopvoedkundige gids opgestel. Dit bied 'n oorsig oor die rol van omgewingsopvoeding in ons kurrikulum, ons eie omgewingsopvoedkundige doelwitte, die aktiwiteite en hulpbronne vir die 7 opelug klaskamers en die moontlikheid van kurrikulum-uitruiling.

**Vennootskappe:** SANParke, WWISA, CoastCare, die Departement van Omgewingsake en Toerisme, WESSA (Wildlife & Environment Society of South Africa), die WWF-SA, die Tony & Lisette Lewis Stigting, Project Aware, Eco-Schools, die ORCA Stigting

## **NVT Nuusbrokkies**

### **DIE TAFELBERGFONDS BEVESTIG STEUN VIR DIE NAVORSINGSPROJEK OOR RIVIERE IN DIE TSITSIKAMMA**

Die Tafelbergfonds het bevestig dat die fonds fase 1 van drie fases van 'n opwindende navorsingsprojek, wat oor die volgende vyf jaar gaan fokus op die akwatiese insekte wat in die 11 riviersisteme (waaronder die Soutrivier) van die Tsitsikamma-streek voorkom, gaan finansier.

Hierdie navorsingsprojek volg op die ontdekking van 16 tot nog toe onbekende akwatiese insekspesies en drie nuwe genusse in die Soutrivier, wat van die voetheuwels van die Tsitsikammaberge vloei en wes van Nature's Valley by die see uitmond. Wetenskaplikes van die Albanië-Museum het die teenwoordigheid van hierdie uitsonderlike insekte vir die eerste keer in 2000 gedokumenteer toe 'n ondersoek van die Soutrivier as deel van 'n omgewingsimpakstudie gedoen is.

Wanneer daar op holistiese wyse na die riviere gekyk word, kan al die riviere as uniek beskou word. Die Soutrivier het egter die volgende onderskeidende eienskappe:

- ✕ Geen varswatervis is nog in die rivier aangeteken nie;
- ✕ Drie afsonderlike ondersoeke het die aanwesigheid van 'n diverse aantal varswater akwatiese insekspesies blootgelê;
- ✕ 'n Groot aantal van die spesies en in gevalle selfs genusse is nog nie beskryf nie;
- ✕ Talle van die spesies behoort aan families en genusse wat tot die Kaapse Blomryk beperk is.

Die akwatiese insekte van die Suid-Kaap is in vergelyking met die res van Afrika uniek. Hulle is aangepas by hierdie streek se koel, vinnig-vloeiende water, met 'n lae pH en wat arm aan voedingstowwe is. Die groot diversiteit aan spesies kan gedeeltelik daaraan toegeskryf word dat daar

geen grootskaalse katastrofiese gebeurtenis, soos ysvorming, epikontinentale seevloede of algehele droogtetoestande sedert die middel van die Kryt (meer as 100 miljoen jaar gelede) hier plaasgevind het nie. Hierdie koue, lae pH-water huisves oorblyfsels van matige Gondwanaland-fauna wat by die koue aangepas is en wat eie was aan die suidelike landmassa tydens die Perm en Jura- tydperke voordat Gondwanaland in die Kryt verdeel het.

Hedendaagse naverwante van hierdie insekte nêrens in Afrika voor nie, maar wel in Suid-Amerika, Australië, Madagaskar en Indië. Dit het 'n hoë mate van endemisme in hierdie streek tot gevolg gehad.

Voortdurende ontwikkeling langs die Soutrivier en ander rivierstelsels in die Tsitsikamma oor die afgelope vyf jaar, het tot gevolg gehad dat al hoe meer water uit hierdie riviere onttrek word en dit hou 'n potensiële bedreiging vir die stelsels en die ongewerwelde spesies wat daarin voorkom, in.

Met hierdie navorsingsprojek sal 11 riviere in die Tsitsikamma-streek ondersoek word om vas te stel of hierdie insekte wat skynbaar 'uniek' aan die Soutrivier is, ook in die nabygeleë riviere voorkom en om te bepaal of enige van hierdie riviere ook verdere aandag ten opsigte van monitering, bestuur en bewaringstatus verdien.

Daar bestaan min kennis oor die habitatbehoefte van die akwatiese insekte in die Tsitsikamma-streek en daarom is dit ook moeilik om te bepaal hoe kwesbaar hulle is vir huidige of potensiële omgewingsveranderinge wat deur die mens ontketen word. Daar word derhalwe voorgestel dat hierdie inligtingsleemtes deur 'n gestruktureerde wetenskaplike program aangevul word en dat die uitsette aangewend word om doeltreffende bewaringstrategieë vir die riviere in die Tsitsikamma-streek te ontwikkel en te bevorder sodat die riviere in die Tsitsikamma-streek wys bestuur kan word.

Gedurende Fase 1 van die navorsingsprogram sal ondersoek na die aanwesigheid van akwatiese insekte in 11 riviere in die Tsitsikamma-streek gedoen word, naamlik die Matjes, Buffels, Sout, Bobbejaans, Groot (Wes), Bloukrans, Lottering, Elandsbos, Storms, Elands, en die Grootrivier (Oos), sodat 'n vergelyking getref kan word tussen die spesies wat in die onderskeie riviere voorkom en om die bewaringsbelang en -prioriteit van die riviere op streeks- en op nasionale vlak te bepaal.

Fase 2 van die projek sal fokus op die omgewingsbehoefte van akwatiese insekte in die gekose riviere wat van hoë prioriteit is met besondere nadruk op die behoeftes van endemiese en skaars spesies.

Fase 3 sal gebruik maak van die inligting wat tydens fases 1 en 2 ingewin is om die riviere wat van hoë bewaringsbelang is, doeltreffend en verstandig te bewaar en te bestuur, onder andere deur rentmeesterskap te bevorder en eienaarskap van private bewaringsinisiatiewe aan te moedig.

## **DIE KRAGTIGE HAND VAN DIE NATUUR**



Foto's: Geoff McIlleron. Geneem op 1 September 2007

Hierdie winter het die oseaan, deur winterstorms en die swaartekrag van die maan en die son aangedryf, met mag en mening op ons strande toegeslaan. Hierdie foto's wys hoe die strandmeer op 28 en 29 Julie tot rekordvlakke opgestoot het en hoe die hoofstrand in Nemesiastraat na 'n paar besondere hoë getye wat deur stormwind aangejaag is, feitlik verdwyn het. In die proses is derduisende ton sand in 'n ommesientjie verplaas. Dit is 'n waarskuwing dat aardverwarming ons gaan noop om ons leefwyse ingrypend te verander.

## **TSITSIKAMMA EKOLOGIE STREEF OOK NA UITNEMENDHEID AS VOELGIDSE**

Danksy die bemiddeling van Eugene Steyn, die voorsitter van die Plettenbergbaai tak van BirdLife SA, het BirdLife SA drie van die Tsitsikamma ekologie geborg om 'n maand lange kursus, wat gedurende Julie by Geelbek in die Weskus Nasionale Park aangebied is, by te woon. Danksy die kundigheid en entoesiasme wat die dames tydens hierdie intensiewe kursus opgedoen het, kan hulle dit nou in die veld met belangstellendes deel. By voltooiing van die kursus het hulle elk 'n sertifikaat, 'n Sasol-voëlboek en 'n verkyker ontvang. Carmen, Felencia en Lola het met hernieuwe ywer teruggekeer en loop oor van entoesiasme vir hulle taak as gidse.



Birdlife SA is besig om ondersoek te doen na die vestiging van voëlkykroetes vir toeriste langs die Tuinroete. As deel van die program sal opgeleide gemeenskapsgidse aangestel word om die toeriste op die roetes te vergesel.

Eugene Steyn, Geoff McIlleron (erepresident van BirdLife SA in Plettenbergbaai) en Patrick Niven het Nature's Valley op 6 Augustus 2007 besoek om die drie gidse persoonlik met hulle prestasie te kom gelukwens. Twee eksemplare van die *Roberts' Birds of Southern Africa*, wat deur Patrick Niven geteken is, is op bruikleen tot die gidse se beskikking gestel om groter belangstelling in ons voëllewe onder die gidse aan te wakker. Patrick Niven is die seun van Cecily Niven en die kleinseun van Sir Percy FitzPatrick. Cecily Niven het 'n uitstaande bydrae tot ornitologie in suidelike Afrika gelewer en haar belangstelling in ornitologie as professie het aanleiding gegee tot die stigting van die Percy FitzPatrick Instituut van Afrika Ornitologie, aan die Universiteit van Kaapstad. Haar seun, Patrick Niven, was Voorsitter van die John Voelcker Bird Book Fonds, die uitgewers van die *Roberts' Birds of Southern Africa*, wat algemeen bekend staan as die mees gesaghebbende publikasie oor voëls in suidelike Afrika.

Die gidse is tans besig om bykomende voëlkykroetes vir dagbesoekers aan die Plettenbergbaai-area te vestig. Welgedaan dames. Mag julle van krag tot krag gaan!

# Mariene Nuus

*In die lig daarvan dat dit binnekort Mariene Week is en dat Internasionale Strandopruimdag ook om die draai is, is dit gepas dat hierdie uitgawe van die nuusbrieff 'n mariene fokus het en daarom wil ons nie net aandag skenk aan plaaslike kwessies nie, maar wil ons ook opnuut die asemrowende skoonheid van ons kuslyn beklemtoon.*

## **Die Tsitsikamma Mariene Bewaringsarea Moet dit oopgestel word, al dan nie?**

Die meeste van u het waarskynlik die onlangse beriggewing in die media oor kwessies rondom die Tsitsikamma Mariene Bewaringsarea (MBA) gelees. Wat veral ter sprake is, is plaaslike hengelaars se eise om toegang tot historiese hengelgebiede te behou. 'n Dokument wat die voor-en nadele daarvan opweeg, sou gedeeltes van die MBA vir bestaanshengel oopgestel word, is oopgestel en word tans deur Marthinus van Schalkwyk, die Minister van Omgewingsake en Toerisme oorweeg.

Hierdie verwikkeling volg op talle vergaderings, besprekings en vurige debatte wat vir meer as 'n jaar tussen SANPARKE, Mariene en Kusbestuur en die plaaslike hengelvakunies plaasgevind het. Die besluit berus nou by die Departement van Omgewingsake en Toerisme.

Die Nature's Valley Trust het 'n skrywe aan die Departement voorgelê waarin versoek word dat alternatiewe, soos byvoorbeeld om hengelaars op 'n gereelde basis per bus na gepaste hengelplekke buite die MBA te vervoer, ook oorweeg word en dat die uiteindelige besluit op 'n suiwer wetenskaplike basis geneem sal word sodat die MBA en visvoorraad nie negatief daardeur geraak word nie. Ons het voorts voorgestel dat 'n openbare deelnameproses gevolg word om deursigtigheid te verseker en dat die presedent wat moontlik geskep kan word, sou daar besluit word om die MBA oop te stel, ook in ag geneem word.

Ten slotte het ons gepleit dat die behoeftes van die mens opgeweeg word teen die behoeftes van die spesifieke omgewing ten einde te verseker dat dit 'n lewensvatbare en florerende ekosisteem bly wat uiteindelik tot ons almal se voordeel strek.

## **MBA's – waarom gaan dit dan nou eintlik?**

**(Hieronder volg 'n uittreksel uit 'n referaat deur Colin Attwood en Stephanie Lemm, getiteld: “State of Marine Protected Areas in South Africa” wat vir die WWF-SA in Oktober 2003 geskryf is.)**

*Marine protected areas (MPAs) form part of our commitment to protect the natural environment in much the same way that nature reserves and national parks protect examples of terrestrial habitat types. The application of protected areas in the sea is relatively recent. The first MPA (Tsitsikamma) was declared in South Africa only in 1964.*

*There is still a general perception that marine environments are more resilient than terrestrial environments, and less susceptible to irreversible damage by human activities. This perception is neither appropriate nor entirely correct. Worldwide, fish populations have been heavily depleted by fishing activities. Although these depletions are reversible in theory, the socio-economic realities are preventing the recovery of stocks by resisting cut-backs in fishing effort. Furthermore the oceans are under threat from other activities, including mining, invasive alien species, pollution, boating, coastal development, catchment runoff and uncontrolled tourism. MPAs now form the backbone of South Africa's marine conservation strategy and are augmented by comprehensive fishery*

regulations, and controls on pollution, shipping and mining.

*There are nineteen marine protected areas (MPAs) in South Africa promulgated under national legislation - the Marine Living Resources Act (MLRA) No. 18 of 1998. The MLRA lists the three objectives of MPAs as the protection of marine life, the facilitation of fisheries management and the reduction of user-conflict. In South Africa, the management of MPAs and fisheries is controlled by the same policy and legislation. The concept of “no take” is important in South African MPAs. Eight of the nineteen MPAs are completely “no take” areas.*

*The profile of MPAs is considerably lower than that of terrestrial protected areas. This is partly a worldwide phenomenon. Being mostly hidden from view, marine environments have attracted less attention and concern than terrestrial environments. This imbalance is slowly being rectified, as witnessed by new international calls for marine conservation, MPAs and responsible fishing practices.*

### **Tsitsikamma Marine Protected Area**

**(Hieronder volg ’n uittreksel uit ’n dokument wat deur mariene bewaringsnavorsers opgestel is)**



*Tsitsikamma MPA is the marine equivalent of the Kruger National Park and a major tourist draw card. The park provides a breeding reserve for reef fish that reseed adjacent line fishing areas. It plays a vital role in the protection of the breeding stock of linefish species that are only found inshore, out of the reach of trawlers, and which are only caught by hook and line. These fish are already in a state of crisis from over-fishing - So much so that the previous Minister of Environmental Affairs and Tourism (Valli Moosa) declared the line fishery in a state of emergency in 2000 (Government Gazette, 29 December 2000 No. 21949, Notice 4727 of 2000).*

*The Tsitsikamma coastline harbours some of the most pristine reef complexes along our coastline and the fish fauna is dominated by highly resident and long lived species. Dr Paul Cowley and his research team have spent over 13 000 hours fishing in the park and have tagged over 7 500 fish. Ninety five percent fish recaptured occurred within their small (< 5 km) research area showing that the fishes are extremely resident and hence vulnerable to any fishing pressure.*

*The Tsitsikamm National Park (TNP) is centrally situated in the distributional range of many of the slow-growing sparid fish, such as poenskop, bronze bream, white musselcracker, red roman, jan bruin and zebra. Ageing studies reveal most of these species are extremely long lived with large fish capable of reaching ages in excess 30-40 years! Therefore when a large fish is taken off a reef by an angler it will not be replaced for decades - even if fishing is halted immediately. The reproductive potential of the populations of larger, older fish protected by the TNP is vital for ensuring sufficient recruitment of young fish into the ecosystem because older/larger females produce exponentially more eggs than the*

*smaller/younger fish which are prevalent in the fished areas outside the park. A large female can produce several million eggs which can be distributed over a large area ensuring the viability of regional fisheries.*

*Fishing is widely regarded as the primary threat to marine ecosystems and South African research experience has shown anglers do not obey regulations. Typically, between 20% and 50% of fish caught by shore anglers are done so illegally. Bag limits, size limits and closed seasons are regularly disregarded. A shore-fishery survey recently conducted by a Rhodes University student (Ms Kelly King) between Plettenberg Bay and Grootbank, on the western border of the TNP showed that 61%, 44% and 56% of white steenbras, galjoen and zebra, respectively, caught by shore anglers were below the legal size limit (undersized). The capture of undersized fish is one of the major reasons contributing to the collapse of endemic reef fish. Therefore, the benefits of no-take MPA's such as the TNP assist to offset the non-compliance of conventional fisheries management measures such as size and bag limits.*

*Economically, a marine protected area such as the Tsitsikamma National Park with no fishing is important for several reasons. Firstly, it is a major tourist attraction, attracting 200,000 visitors per annum and generating R10 million of direct revenue each year. Part of its special appeal is that it is the only place on our southern coast where one can don a mask and snorkel and see an abundance of large fish in the shallows including poenskop, leerfish, white steenbras, schools of white musselcracker etc. A wealth of research both locally and internationally show that MPA's such as the Tsitsikamma National Park protect large breeding fish which seed young fish into the fisheries in adjacent fished areas such as Plettenberg Bay to the South and Cape St Francis to the North. King's survey also showed that the angling catch rates were highest immediately outside the park, providing some evidence for the value of the no-take area for fishing in the adjacent area.*

### **Wat kan ons doen?**

In een van ons vroeëre nuusbriewe het 'n verslag verskyn oor 'n projek, die Suid-Afrikaanse Inisiatief vir Volhoubare Seekos, (oftewel The South African Sustainable Seafood Initiative (SASSI) wat deur die WWF-SA van stapel gestuur is. Die projek het ten doel om die algemene bevolking meer bewus daarvan te maak dat visbevolkings bedreig word en wat die bedreigings is, en om die publiek aan te moedig om oordeelkundige verbruikers te wees. Een van die hulpbronne wat uit hierdie projek voortspruit, is die Consumers Pocket Guide to Seafood wat die gewilde viskospesies in kategorieë verdeel, naamlik 'groen' (ja), 'oranje' (getalle aan die afneem) of 'rooi' (onwettig om te koop of te verkoop). Die publiek word aangemoedig om die gids te gebruik wanneer hulle vis koop of bestel. Ons doen ook 'n beroep op almal om dit u erns te maak (Die gids word hierby aangeheg). Voorts het SASSI ook 'n hulplyn ingestel wat u te enige tyd kan skakel om navraag te doen oor die status van 'n visspesie:

**DIE SASSI-HULPLYN: 079 499 8795**

**MAAK ASB GEBRUIK VAN DIE SEEKOSGIDS VIR  
VERBRUIKERS WAT AAN DIE EINDE VAN DIE NUUSBRIEF  
VERSKYN**

# Grondsake

## GRONDOUDIT

Na verskeie terugvoerverslae aan lede en in weerwil van versoeke vir insette met betrekking tot die grondoudit, het ons nog geen terugvoering van die Bietou-Munisipaliteit ontvang oor die voorleggings wat aan die munisipaliteit gedoen is nie. Ons is van mening dat die oorspronklike dokument wat vir openbare kommentaar voorgelê is, sekere foute bevat het. 'n Nuwe of 'n hersiene weergawe het egter nog nie die lig gesien waarop kommentaar gelewer kan word nie. Dit het uiteraard tot verwarring aanleiding gegee. Een sodanige voorbeeld is die uitsluiting van erf 380 van die oudit (kyk Status van Projekte hierbo): Die Bietou-Munisipaliteit het ons egter ingelig dat die erf wel deel is van die oudit proses en dat die grondgebruik van die erf tans oorweeg word. Die lys van erwe wat die Bietou-Munisipaliteit in die grondoudit dokument uitgereik het, sluit egter erf 380 uit.

Ons hoop en vertrou dat die munisipaliteit hierdie kwessies sal kan oplos en dat hulle op ons briewe waarin ons besorgdheid oor die proses uitgespreek word, sal reageer.

## ONTWIKKELING VAN KURLAND LANDGOED

Daar is tans min nuus oor die voorgestelde ontwikkeling van die 1 250 woonhuise as deel van die Kurland Landgoed. Ons het verneem dat die studies oor die riviermonding en rivierreserwes voltooi is en dat die data nou saamgestel word om die ekologiese reserwes vir die Buffels- en Soutriviere te bepaal. Sodra dit afgehandel is, sal die verslag aan die Departement van Waterwese voorgelê word vir goedkeuring. Die gevolgtrekking waartoe hierdie studies kom, is van deurslaggewende belang vir die voorstel, aangesien die ontwikkeling se water uit die Sout- en Buffelsriviere en hul grondwater in die opvangsgebiede afkomstig gaan wees.

'n Verdere kwessie is dat die ontwikkeling nie in lyn is met Bietou se stadsoom, soos bepaal deur die konsultante wat aangestel is om Bietou se Ruimtelike Ontwikkelingsraamwerk op te stel, en ook nie in lyn is met kriteria wat deur die provinsie daargestel is nie. Hierdie kwessie is al die afgelope jaar voortslepend en het al tot omstredenheid gelei met ontwikkelaars wat volgens die Bietou Ruimtelike Raamwerk te werk gaan (en gevolglik laasgenoemde se definisie van stadsoom) en die Provinsie wat nie by magte is om ontwikkelings wat buite die Provinsie se raamwerk val, goed te keur nie. Ons verneem wel dat samesprekings oor die konflik tans gevoer word..

## DIE BEHUISINGSONTWIKKELING IN KURLAND VILLAGE

Fase 1 van die ontwikkeling van Kurland Village is voltooi en daar word tans gewag op finale goedkeuring van Fase 2. Hilland Associates, die omgewingskonsultante wat deur die Bietou-Munisipaliteit aangestel is, het 'n omvattende omgewingsbestuursplan vir die ontwikkeling opgestel. Dit het gevolg op 'n versoek van die Omgewingskakelkomitee (wat in die lewe geroep is om die ontwikkeling te moniteer) wat ongelukkig was met die feit dat die oorspronklike omgewingsbestuursplan slegs op Fase 1 gefokus het.

Ons hoop om binnekort met die Bietou-Munisipaliteit, die kontrakteurs en die konsultante te vergader om Fase 2 van die projek te bespreek en om gesamentlik maniere te vind waarop meer inklusiewe verteenwoordiging op die Omgewingskakelkomitee verseker kan word. Gebrekkige deelname van belanghebbende partye wat op hierdie forum moes dien, was regdeur Fase 1 'n kwessie.

# KENNISGEWINGS

**NB: Indien u belangstel om in hierdie nuusbrieff te adverteer, word u versoek om die materiaal na (nvalley@worldonline.co.za) aan te stuur om ons teen die eerste week van November 2007 te bereik. Die advertensies word teen 'n nominale bedrag, wat op navraag beskikbaar is, geplaas. Die nuusbrieff het 'n sirkulasie van by die 750 lesers.**

---

## **Desember-kompetisies 'n Uitdaging aan die Vallei se jeug!!!!!! (6 tot 18 jariges)**

Ons gaan in Desember twee kompetisies vir die Vallei se jeug aanbied en ons daag julle almal uit om in hierdie pret te kom deel wat terselfdertyd ook 'n geldinsamelings doel dien.

**Kom julle ouens! Ons daag julle uit om ...**

### **1. te Reduseer, te Hergebruik en te Herwin**

Ons daag julle uit om enige afvalmateriaal waarop julle julle hande kan lê, te gebruik om Kersgeskenke mee te maak. Die geskenke sal tydens die funksie vir ons befonders wat in Desember in Nature's Valley gehou word, opgeveil word.. Die keuse is onbeperk - of dit nou kershouers of Kersversierings is wat van blik gemaak is, of bootjies en speelgoed, of wat ook al ...DAAR IS GEEN PERKE NIE! Pryse sal vir die volgende toegeken word:

Die geskenk waarop die hoogste bod toegeslaan is;  
Die skepping wat van die grootste verskeidenheid afval gebruik maak;  
Die mooiste skepping

### **2. Fotografie-kompetisie**

Stuur asb vir ons by die Nature's Valley Trust jou beste foto (in gedrukte formaat) van Nature's Valley. Al die foto's wat ons ontvang sal die aand van die funksie vir ons befonders in Desember uitgestal word en die top tien sal vir die hoogste bod opgeveil word.

'n Eerste, tweede en derde prys is op die spel vir daardie foto's wat die wese van Nature's Valley die beste uitbeeld.

---

## FONDINSAMELING DANKIE!

Ons is uiters dankbaar vir die uitstekende reaksie op ons oproep op befonding teen die einde van laasjaar. Julle ondersteuning was fantasties en volgens ons barometer is ons verby die halfpadmerk om ons teiken te bereik

### **SLUIT AAN BY DIE VELDTOG!**

Kom steun die veldtog deur 'n individuele bydrae te maak of beter nog, betrek u familie, vriende en bure deur 'n sindikaat te vorm waardeur ons ondersteuningsbasis verbreed word.

Nadat u op 'n kategorie van u keuse (hetsy Platinum, Goud of Silwer) besluit het, kan u ons per e-pos in kennis stel van u voorkeur, óf u kan die donasievorm hieronder voltooi en dit vir Julie Carlisle stuur. Onthou asseblief om u keuse duidelik aan te toon

#### **DIE PLATINUM-REEKS:**

**Onderskrif die filosofie dat volhoubare bewaringsmaatreëls 'n toegewyde, langtermyn verbintenis verg.**

**5 Platinum Brenton Blue**-kategorieë:

'n Skenking van R15 000 per jaar vir drie jaar deur 5 individuele befondsers of 5 sindikate;

**10 Platinum Otter**-kategorieë:

'n Skenking van R10 000 per jaar vir drie jaar deur 10 individuele befondsers of deur 10 sindikate;

**15 Platinum Walvis**-kategorieë:

'n Skenking van R5 000 per jaar vir drie jaar deur 15 individuele skenkers of deur 15 sindikate

#### **DIE GOUE REEKS**

**Staan vir innovering, die nakoming van beloftes, resultate en toewyding**

**10 Goue Brenton Blue**-kategorieë

'n Skenking van R15 000 deur 10 individuele befondsers of 10 sindikate;

**15 Goue Otter**-kategorieë:

'n Skenking van R10 000 deur 15 individue of sindikate;

**20 Goue Walvis**-kategorieë:

'n Skenking van R5 000 deur 20 individue of sindikate

#### **DIE SILWER REEKS**

**Symboliseer die krag van breë gemeenskapsondersteuning en die belangrikheid van getalsterkte**

**20 Silwer Brenton Blue**-kategorieë

'n Skenking van R3000 deur 20 individuele befondsers of 20 sindikate;

**25 Silwer Otter**-kategorieë:

'n Skenking van R1000 deur 25 individue of sindikate;

**30 Silwer Walvis**-kategorieë:

'n Skenking van R500 deur 30 individue of sindikate

#### **DANKIE: 2001/2002/2003/2004/2005 / 2006/2007 BORGE**

A & J Dick Trust, Albertyn Familie, Anderson Familie, R Barker, D Barnes, MC Basson, CM Bath, GE Bath, S Bekker, Biesenbach Familie, J Blaine , D Blaine , FH Blignaut, Bouwer familie, IH Braatvedt, Brand familie, Breen familie, R Browne, G Buchner, Callaghan familie, ML Carstens, Cameron familie, Campbell familie, CEPF, Cooper familie, Francois familie, Corbitt familie, Coulson familie, Cronje familie, JP & BA Daffue, Dalrymple familie, H De Clercq, R De Meurenere, Dedwith familie, LW Dekker, J De Wet, Die Boord, L Du Plessis, MM Du Toit, Dyk familie, Ellison familie, S Engelbrecht, Erens familie, Esterhuizen familie, Excelsior Farm, Faber and Le Roux, Findlay familie, Firth familie, Flemming Familie, Fox M, Frankies Family, Gerber R, Gibson, Gilbert P, Ginn Family, Girdwood Family, Goeller Family, HA Graham, D Grant, Green Trust, T Grobicki, G Grobler, Andre & Maritha Hamman, P & M Hammes, Harmse familie, Harpur familie, Harris familie , Guy Hayward, Gordon Hayward, M Hepburn, D Heyns, G Heyns, G Hobbs, M Hobbs, HJ Hover, Inkwazi Trust, HB Isherwood, IUCN, P Jackson, Jensen familie, J Johannson, JH Johnson, KM Kamp, B Keeble, B Kerwill, Kirsten familie, Klein familie, Koekemoer familie, Emile Kotze, Kriegler familie, Krone familie, MN Kroon, AJ Kruger, W Kruger, K Kruyshaar, L Langton, AW Lategan, David & Shirley Levy, Nicholas Littlefair, Liversidge family, GP Lombard, Lyell Trust, Mackenzie familie, Des & Karin Mahony, MJ Marchand, J Martin, B Marx, D Mason-Jones, WG McIleron, Mitchells Brewery, G Montgomery, Mossienes, Mudge familie, Myburgh familie, R Nichol, P Niven P, C Noble, JA Noble, NVRA, AL Ochse, Julia Oliver, CP Oosthuizen, D Ocroft, WR Parkhurst, G Paterson, Perlman familie, P Perry, A Pienaar, N Pienaar, G Player, D Powrie, PC Pretorius, G Pretorius, Prinsloo familie, PJ Quarmy, J Rae, Rattray familie, M Read, M Richards, Rosenthal familie, IL Shires, Sinbosh family, DW Smith, Staples family, PE Streicher , A Sturgess, Sturgess Kleinkinders, The Tony and Lisette Lewis Foundation, S Taylor, Thalassa Trust, JB Theron, T Timson, Taute familie, Van De Pijpekamp familie, Van der Hoven family, Van der Merwe family, L Van der Walt, Van der Westhuyzen family, A Van Hasselt, C Van Hasselt, G Van Hasselt, J van Hasselt, Van Heyningen familie, C Van Melle Kamp, HJ Van Niekerk, K Van Niekerk, ML van Niekerk, MS Van Tonder, RR van Wyk, PR Van Zyl, JB Venter, RH Venter, P Vichos, SF Viljoen, C Visser, Von Holten familie, Wagener familie, Watt familie, C Wessels, B Whall, Whitesides familie, A Whyte, Wiswe familie, Withers familie, D Woode, MS Woolf, R Young, WWF-SA.

## Ons befondersers en vennote

Sonder die steun van die volgende organisasies sou die Nature's Valley Trust nie in staat gewees het om te bereik wat hy wel tot op hede vermag het nie. Ons opregte dank gaan aan die befondingsagentskappe en organisasies wat ons projekte moontlik gemaak het.

### Nuus oor die befonding van projekte:

- Soos vroeër vermeld, gaan die **Tafelbergfonds** die Tsitsikamma navorsingsprojek oor makro-gewerweldes befonds.
- Hierbenewens het die **WWF-SA en Project Aware** bevestig dat hulle die ontwikkeling en implementering van die onderwaterklaskamer gaan befonds.
- Die **Tony en Lisette Lewis Stigting** het hul steun aan die Trust hernu en dit sal vir die volgende aangewend sal word: die ontwikkeling van omgewingsopvoedkundige hulpbronne, die vervoerkoste om skoolgroepe na die buitelugklaskamers te vervoer en die bywerking en drukwerk van die Bewarea-ri glyne.

### Ons Befondersers:



### Ons Vennote:



Faks of e-pos asseblief die vorm na Julie of Martine by [nvalley@worldonline.co.za](mailto:nvalley@worldonline.co.za) of 044 531 6820 en dui aan watter kategorie van donasie u gekies het:

Bank besonderhede: Nature's Valley Trust, Standard Bank: Tak: Jan Smuts Takkode: 420 512 vir tjeks 004 205 vir elektronies inbetalings; Rekening Nommer: 001913859

Naam: \_\_\_\_\_

Adres: \_\_\_\_\_

Erf in Nature's Valley: \_\_\_\_\_ Tel: \_\_\_\_\_ Sel nommer: \_\_\_\_\_

E-pos adres: \_\_\_\_\_ Donasie kategorie: \_\_\_\_\_

Ons opregte dank vir u volhoue ondersteuning. Vol vry om ons te kontak met ernige voorstelle of vrae.

Nature's Valley Trust  
Posbus 230, The Crags, 6602  
Tel / Faks: 044 531 6820 / E-pos: [nvalley@worldonline.co.za](mailto:nvalley@worldonline.co.za)

Die relevansie van die bewarea in Nature's Valley word by die dag meer ooglopend. Die konsep van omgewingsrentmeesterskap en die aanvullende rol wat dit in omgewingsbewaring in Suid-Afrika oor die algemeen speel, is besig om stukrag te kry. Dit het duidelik na vore gekom by verskeie konferensies en samesprekings wat ons oor die afgelope paar maande bygewoon het en daarom wy ons hierdie teruovoerverslag daaraan.

### **Op nasionale vlak:**

Die konsep van rentmeesterskap (die vaandel waaronder bewareas val) is besig om al hoe meer prominensie te kry en die burgerlike samelewing raak toenemend betrokke by omgewingsbestuur. Dit het tot gevolg gehad dat die oppervlakte van grond wat onder semi-formele 'beskerming' en bestuur is, aan die toeneem is, wat op sy beurt weer die nasionale persentasie van totale bewaringsgebiede opstoot. Die tendens die afgelope paar jaar was dat die burgerlike samelewing baie meer aktief betrokke geraak het by algemene bestuur deur met staatsdepartemente saam te werk en om die departemente se rol aan te vul. Hierdie tendens kan ook in omgewingsbewaring waargeneem word.

### **Op provinsiale vlak:**

Die bewareas van die Suidkaap kom gereeld byeen om projekte en idees te bespreek en uit te ruil. Hierdie onderlinge skakeling en die ondersteuning van KaapNatuur stel hulle in staat om hul doeltreffendheid op die bewaringsgebied uit te brei. Die Redford Road-, Southern Craggs- en Indalo-bewareas het vir drie suksesverhale in ons gebied gesorg. Al drie het suksesvolle projekte voltooi om indringerplante uit te roei. Die bewarea van die Southern Craggs Conservancy het met die Eden tot Addo-Inisiatief saamgewerk om die projek aan te pak en was in staat om befondsing vir hulle werk te bekom. Die beginsel van 'rentmeesterskap' is besondere relevant vir beide die Tuinroete-inisiatief<sup>1\*</sup> en die Eden tot Addo-inisiatief<sup>2\*</sup> wat ten doel het om enorme stroke grond al langs die Tuinroete tot en met die Addo Nasionale Park onder bewaring te bring.

### **Nature's Valley:**

Nature's Valley het een van die mees ongerepte habitatte in die gebied. In plaas daarvan om op ons louere daaromtrent te rus, het die gemeenskap van Nature's Valley besef dat aktiewe deelname in die bestuur van die gebied gebiedend noodsaaklik is ten einde die status quo te behou. Dit het die afgelope paar maande toenemend duidelik geword dat die bewarea 'n middel is waardeur die gemeenskap van Nature's Valley, as individu en as 'n geheel, 'n deurslaggewende rol kan speel om oop ruimtes te bewaar, om aan besluitneming deel te neem en om projekte te implementeer as 'n erkende liggaam wat by 'n provinsiale bewaringsliggaam geregistreer is en wat nasionale erkenning geniet.

---

<sup>1\*</sup>'n Landkapsinisiatief wat hom ten doel stel om korridors te vestig wat areas wat formeel bewaar word met mekaar verbind om so die Tuinroete Nasionale Park te vorm.

<sup>2\*</sup>. 'n Organisasie wat ten nouste met die Tuinroete Inisiatief saamwerk en waarby die burgerlike samelewing deur middel van rentmeesterinisiatiewe betrek word om korridors van die berg tot by die kus te vestig, wat op hulle beurt kan aansluit by formele bewaringsgebiede om sodoende die gebied tussen Eden en Addo wat onder bewaring is, uit te brei.

## Planne vir die res van die jaar:

Ons was die afgelope ruk besig om die bewareariglyne by te werk en sal dit binnekort vrystel. Ons wil lede aanmoedig om vertrouwd te raak met die riglyne. Wat nuut bygekom het, is 'n sogenaamde ekologiese voetspoormonitor wat deur C.A.P.E (Cape Action for People and the Environment) opgestel is. **Verander jou ekologiese voetspoor ten goede**

Intussen word die onderskeie projekte in die gebied voortgesit. Dit sluit die uitroeiing van indringers en die ontginning van opsies vir organiese afvalbestuur in.

Die volgende vergadering van Suidkaap-bewareas sal in Oktober in Nature's Valley gehou word. Ons hoop om al die Suidkaapse bewareas te betrek by 'n herwinningsprojek en hoop om dit tydens die vergadering te bespreek.

**Indie u enige idees vir projekte het of indien u oor inligting beskik wat u van mening is in die Bewareariglyne opgeneem behoort te word, stuur dit gerus per e-pos of gewone pos aan. 'n Bewarea-vergadering sal in Desember gehou word en u is welkom om u idees dan te kom voorlê.**

*Neem asb kennis dat lidmaatskap van die bewarea gratis is.*

*Al wat u te doen staan om aan te sluit, is om die lidmaatskapvorm hieronder in te vul en dit by die kantoor te kom indien of om dit aan die Nature's Valley Trust se kantoor te stuur.*



---

### NATURE'S VALLEY BEWAREA VORM

Naam: \_\_\_\_\_

Erf: \_\_\_\_\_

Posadres: \_\_\_\_\_

Tel: \_\_\_\_\_ Sel: \_\_\_\_\_

E-pos adres: \_\_\_\_\_

Signature: \_\_\_\_\_

Stuur terug aan: Posbus 230, The Crags, 6602 / Faks: 044 531 6668 / E-pos: [nvtrust@worldonline.co.za](mailto:nvtrust@worldonline.co.za)

---

# Consumer's Seafood Guide

<p><b>Green Category (YES):</b> These are species that are from relatively healthy and well-managed populations that can sustain current fishing pressure. Some green species are not targeted by any particular fishery, but are managed as a sustainable bycatch. These species are recommended as the most sustainable choices available.</p>	<p>Anchovy Angelfish (Atlantic pomfret) Bluefish (bluenose) Blueskin (trawl soldier) Blue hottentot Butterfish Chub mackerel (makriel) Dorado (dolphinfish; mahimahi) Gurnard Hake (stockfish) Harder (mullet) – not from estuaries</p>	<p>Horse mackerel (maasbanker) Hottentot Jacopever John Dory Monkfish Mussels Octopus Oysters Panga Queen mackerel (Natal snoek) Sand soldier (red tjor-tjor) Santer (soldier)</p>	<p>Sardine (Pilchard) Snoek South coast rock lobster Squid (calamari; tjokka) Steentjie Tuna – all except bluefin tuna West coast rock lobster (west coast crayfish) White stumpnose Yellowtail</p>
<p><b>Orange Category (MAYBE):</b> These species may be legally sold by registered commercial fishers and retailers. However, an increased demand for these could compromise a sustainable supply, due to one or more of the following reasons:</p> <ul style="list-style-type: none"> <li>◆ The species may presently be rare because they are overfished.</li> <li>✂ The fishery that catches them may be damaged the environment through the method used and/or high bycatch.</li> <li>◆ The biology of the species makes it vulnerable to overfishing, or it may not have been adequately studied, but it is suspected that it will be unable to sustain heavy fishing pressure based on information for related species.</li> </ul>	<p>Abalone – local wild caught ◆ Bluefin tuna ◆ Carpenter (silverfish; Silver) ◆ Dageraad ◆ Elf (shad) – no-sale in KZN ◆ Englishman ◆ Geelbek (Cape salmon) ◆ King mackerel (couta; cuda) ◆ King soldierbreem ◆ Kingklip ◆</p>	<p>Kob (kabeljou; dusky, silver and squartail kobs) ◆ Langoustines – local trawled ✂ Marlins ◆ Poenskop (black Mussel-cracker) ◆ Prawns – local trawled ✂ Red steenbras (copper steenbras) ◆ Red stumpnose (Miss Lucy) ◆</p>	<p>Rockcods – all except potato and brindle bass) ◆ ◆ Roman (red roman) ◆ Scotsman Sharks – all except those on Red List ◆ Skates &amp; rays ◆ Slinger ◆ Snappers – all except river snapper ◆ Sole ✂ ◆ Swordfish ◆</p>
<p><b>Red Category (NO):</b> These species are by law illegal to buy or sell in South Africa. Some of these “no-sale” species are very important recreational species that cannot handle commercial fishing pressures and may therefore only be caught for your own enjoyment and use, subject to the possession of a valid recreational fishing permit and other restrictions that may apply (such as daily bag limits, closed seasons and minimum sizes).</p>	<p>Baardman (bellman; tasselfish) Banded galjoen Blacktail (dassie; kolstert) Brindle bass Bronze bream Cape stumpnose East coast rock lobster Galjoen Garrick (leervis) John Brown (Janbruin) Kingfishes</p>	<p>Knife jaws, Cape and Natal (cuckoo bass; kraaibek) Large-spot Pompano moony; wave garrick) Natal stumpnose (yellowfin bream) Natal wrasse Potato bass Ragged tooth shark River bream (perch) River snapper (rock salmon) Sawfishes</p>	<p>Seventy-four Southern pompano Spotted grunter (tiger) Spotted gulley shark Springer (ten pounder) Stonebream Striped cat shark (Pyjama shark) West coast steenbras White musselcracker (brusher; cracker) White steenbras (pignose grunter) Zebra (wildeperd)</p>